

Centronic MemoControl MC441-II

tr

Montaj ve İşletme Talimatı

Hafıza fonksiyonlu el vericisi

Aşağıdaki kişilere yönelik önemli bilgiler:

- Montaj elemanı / • Elektrik teknisyeni / • Kullanıcı

Lütfen ilgili kişilere iletiniz!

Bu talimat kullanıcı tarafından saklanmalıdır.

4034 630 279 0d 8.03.2024

Becker-Antriebe GmbH
Friedrich-Ebert-Straße 2-4
35764 Sinn/Germany
info@becker-antriebe.com
www.becker-antriebe.com



BECKER
for you. forever.

İçindekiler

| | |
|---|----|
| Genel | 3 |
| Garanti | 3 |
| Güvenlik talimatı..... | 4 |
| Amacına uygun kullanım | 4 |
| Gösterge ve tuş açıklaması | 5 |
| Fonksiyon açıklaması | 6 |
| Sinyalin tanıtılması | 7 |
| Duvar askısının montajı | 8 |
| Batarya değiştirme | 8 |
| Temizlik..... | 8 |
| Tasfiye | 9 |
| Teknik veriler | 9 |
| Arıza görüldüğünde ne yapmalı...? | 10 |
| Sadeleştirilmiş AB uyumluluk beyanı | 10 |



Genel

Bu verici ile bir veya çok sayıdaki panjur ve jaluzi sistemini kontrol edebilirsiniz. Ayrıca bu verici ile YUKARI ve AŞAĞI hareket için bir çevrim zamanı programlayabilirsiniz.

Bu cihazın temel özelliklerinden biri kullanımının basit olmasıdır.

Cihazın kurulumunda ve ayarlanmasında lütfen bu montaj ve işletme talimatını dikkate alın.

Piktogramların açıklaması

| | | |
|---|---------------|--|
|  | DİKKAT | DİKKAT, kaçınılmadığı takdirde yaralanmalara neden olabilecek bir tehlikeye işaret eder. |
| | İKAZ | İKAZ, maddi hasarlardan kaçınmak için alınan önlemlere işaret eder. |
|  | | Kullanıma yönelik önerilere ve diğer yararlı bilgilere işaret eder. |

Garanti

Bu talimatımıza ve diğer direktiflerimize aykırı olarak yapılan yapısal değişiklikler ve hatalı kurulumlar kullanıcıların bedenine ve sağlığına ciddi zararlar verebilir, örneğin ezilmelere yol açabilir, bu nedenle yapısal değişiklikler yalnızca bizimle görüşüldükten ve onayımız aldıktan sonra yapılabilir ve özellikle mevcut montaj ve işletim talimatındaki direktiflerimiz mutlaka dikkate alınmalıdır.

Ürünlerin, öngörülüş kullanım amacı dışında kullanımlarına müsaade edilmez.

Ürün imalatçısı ve montajcı, ürünlerimizin kullanımı sırasında – özellikle ürünün imalatı, kurulumu ve müşteri danışmanlığı bakımından – bütün gerekli yasal ve resmi yönetmeliklerin, özellikle de ilgili güncel EMV-yönetmeliklerinin gözetilmesine ve bunlara uyulmasına dikkat etmelidir.

Güvenlik talimatı

Genel açıklamalar

- Lütfen bu talimatı saklayın!
- Sadece kuru mekanlarda kullanın.
- Kontrol ünitesi üreticisinin sadece değiştirilmemiş orijinal parçalarını kullanın.
- Çocukları kontrol ünitelerinden uzak tutun.
- Ülkenizdeki yönetmeliklere uyun.
- Kullanılmış bataryayı (pili) usulüne uygun olarak atın. Bataryayı sadece aynı tip batarya (Bakınız: Teknik veriler) ile değiştirin.



Dikkat

- **Lütfen başkalarını sistemin hareket alanından uzak tutun.**
- **Sistem bir veya daha çok verici tarafından kontrol ediliyorsa, işletme esnasında sistemin hareket alanı kullanıcı tarafından görünür olmalıdır.**
- **Bu cihaz yutulabilir küçük parçalar içermektedir.**

Amacına uygun kullanım

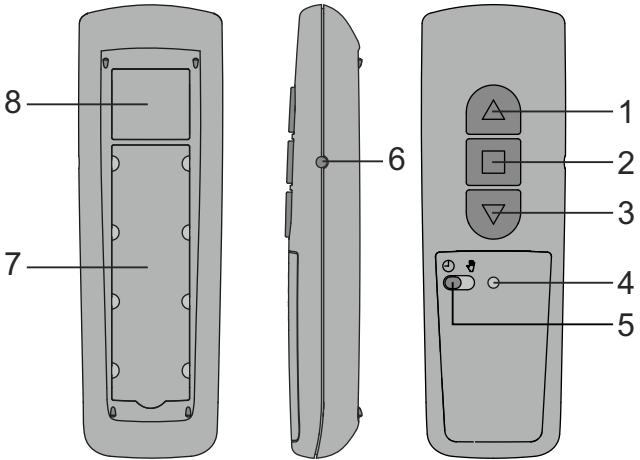
Bu montaj ve işletme talimatında tanımlanan verici sadece kapalı mekanlarda, panjur ve jaluzi sistemlerinde kullanılan Centronic uyumlu radyo sinyalli motorlarda ve radyo sinyalli kontrol ünitelerinde kullanılabilir.

- Lütfen radyo sinyalli sistemlerin yüksek parazit riski bulunan alanlarda (örneğin hastaneler, hava alanları) kullanılmamasının gerektiğine dikkat edin.
- Uzaktan kumandanın sadece vericinin veya alıcının fonksiyon arızasının kişiler, hayvanlar ve nesnelere için bir risk oluşturmadığı veya bu riskin diğer koruyucu donanımlarla karşılandığı cihazlarda ve sistemlerde kullanılmasına izin vardır.
- İşletmeci, diğer telekomünikasyon ekipmanlarının ve terminal sistemlerinin parazitlerine karşı koruma altında değildir (örneğin aynı frekans aralığında usulüne uygun olarak çalıştırılan radyo sinyalli sistemlere karşı da koruma altında değildir).
- Radyo alıcısı sadece üretici tarafından izin verilen cihaz ve sistemlere bağlanmalıdır.

i

- Kontrol ünitesinin metal yüzeylere veya manyetik alanlar içine monte edilmemesine ve çalıştırılmamasına dikkat edin.
- Aynı frekans aralığında sinyal gönderen radyo sinyalli sistemler sinyalin alınması esnasında parazite neden olabilirler.
- Radyo sinyali erişim uzaklığının yasa koyucu ve yapılarla ilişkin yönetmelikler tarafından sınırlandırıldığına dikkat edilmelidir.

Gösterge ve tuş açıklaması



1. YUKARI tuşu

2. STOP tuşu

3. AŞAĞI tuşu

4. Kanal kontrol ışıkları

5. Sürgülü şalter

6. Tanıtım tuşu

7. Yazı alanı

8. Tip etiketi

Fonksiyon açıklaması

Sürgülü şalter

Panjur ve jaluzi sistemlerinde kullanılan her Centronic radyo sinyali alıcısı bir YUKARI ve bir AŞAĞI harekete ait çevrim zamanını belleğe alabilir. «⊕» işletim türünde bu hareket her 24 saatte bir tekrarlanır. Sürgülü şalterin konumu çevrim zamanının tanıtımında önemli değildir. Gerekliğinde önceden belleğe alınmış çevrim zamanlarının üzerine yazılır.

Hareket zamanlarının programlanması

1. Gerekliyse panjuru veya jaluziyi karşı taraftaki son pozisyona yönlendirin.
2. Otomatik hareket komutunun yerine getirilmesinin istendiği zamana kadar beklenmelidir.
3. İstenen zamanda ilgili yön tuşuna basılmalı ve motor yaklaşık 6 saniye sonra kısa süre durup son pozisyona hareket edinceye kadar tuş basılı tutulmalıdır.
4. Yön tuşu bırakılmalıdır.

Alıcı bu hareket yönüne ait güncel zamanı belleğe almıştır. Diğer hareket yönünde aynı işlemi tekrarlayın.

Sürgülü şalterin «⊖» konumunda otomatik hareket komutları yerine getirilmez. Belleğe alınan hareket zamanları muhafaza edilir.

Hareket zamanlarının silinmesi



Silme işleminde daima iki hareket zamanı silinir.

YUKARI ve AŞAĞI hareket zamanını silmek için STOP tuşuna 10 saniye süre ile basın. Onaylama motorun «Klack-Klack» sesi veya panjurun/tentenin bir sallanma hareketi ile yapılır.

Hareket zamanları silinmiştir.

Kanal

Bir vericinin kanalı bir veya çok sayıdaki alıcıya tanımlanabilir. Bir alıcının kontrolü tekil komut, çok sayıdaki alıcının kontrolü ise grup komutu ile gerçekleşir.

Kanal kontrol ışıkları

Radyo sinyali, kanal kontrol ışığının yanması ile bildirilir. Batarya performansı düşünce, sinyal gönderme işlemi esnasında ilgili kanal kontrol ışığı yanıp söner. Sinyal gönderme gücü veya sinyal erişim mesafesi batarya gücünün azalmasıyla birlikte azalır. Tuşa basıldığında kanal kontrol ışığı artık yanmıyorsa, bataryanın değiştirilmesi gerekir.

Sinyalin tanıtılması

1) Ana vericinin tanıtılması

a) Alıcının tanıtıma hazır duruma getirilmesi



Bu konuda alıcının montaj ve işletme talimatına uyun.

- Alıcının gerilim beslemesini kapatın ve 5 saniye sonra tekrar açın.

veya

- Alıcının tanıtım tuşuna veya sinyal şalterine basın.

Bu durumda alıcı 3 dakika süre ile tanıtıma hazır durumda bulunur.

b) Ana vericinin tanıtılması

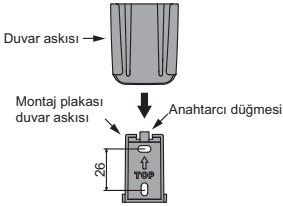
Tanıtıma hazır durumda bulunma süresi içinde ana vericinin tanıtım tuşuna verici başarılı tanıtımı onaylayıncaya kadar basın.

Bununla tanıtım işlemi tamamlanır.

2) Diğer vericilerin tanıtılması

1. Alıcı onaylama yapıncaya kadar ana vericinin tanıtım tuşuna basın.
2. Şimdi de alıcı onaylama yapıncaya kadar yeni vericinin tanıtım tuşuna basın.
3. Şimdi de yeni olarak tanıtılacak vericinin tanıtım tuşuna bir kez daha basın.
4. Alıcı başarılı tanıtımı onaylar.

Duvar askısının montajı

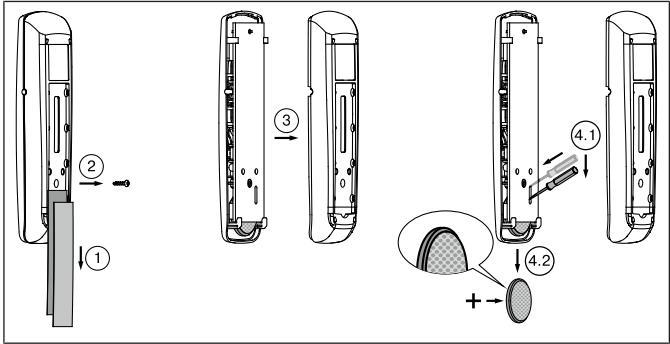


- İstediğiniz montaj pozisyonunda montaj işlemine başlamadan önce vericinin ve alıcının kusursuz işlev görüp görmediğini kontrol edin.
- Askıyı cihaz ekinde teslim edilen iki vida ile duvara tespit edin.

Batarya değiştirme



İlgili batarya tipi için lütfen «Teknik veriler» bölümüne bakın.



Temizlik

Cihazı sadece nemli bir bezle temizleyin. Yüzeze zarar verebilecek temizlik maddeleri kullanmayın.

Tasfiye



Ürünün üzerinde bulunan üstü çizili çöp bidonu sembolü, cihazın evsel çöplerden ayrı olarak bertaraf edilmesi gerektiğini belirtir. Bu ürün kullanım ömrünün sonunda ayrı olarak atık elektrikli ve elektronik eşyalar toplama noktasına teslim edilmelidir.

Pil(ler)i çıkarın ve bunları evsel çöplerin içine atmayın, bu işlem için öngörülen atık merkezlerine gönderin.

Ambalaj malzemesi yönetmeliklere uygun olarak bertaraf edilmelidir.

Teknik veriler

| | |
|------------------------------|----------------------|
| Nominal gerilim | 3 V DC |
| Batarya tipi | CR 2430 Lithium |
| Koruma türü | IP 20 |
| İzin verilen ortam sıcaklığı | -10 ile +55 °C arası |
| Yayılan maksimum yayın gücü | ≤ 25 mW |
| Radio sinyali frekansı | 868,3 MHz |

Radio sinyali maksimum erişim mesafesi bina yanında ve bina içinde 25 m'ye kadar ve açık alanda 350 m'ye kadar.

Arıza görüldüğünde ne yapmalı...?

| Sorun | Giderilme yöntemi |
|---|--|
| Motor çalışmıyor. | Yeni bataryaya takın. |
| | Bataryayı doğru olarak yerleştirin. |
| | Alıcıya olan mesafeyi azaltın. |
| | Verici alıcıya tanıtılmamış. Vericiyi tanıttin. |
| Motor 24 saatlik periyotlar halinde çalışmıyor. | Sürgülü şalteri «⊕» konumuna getirin. |
| | Çevrim zamanlarını programlayın. |
| Hareket zamanları programlamadan farklı. | Motor içinde akım kesintisi. |
| | Çevrim zamanlarını yeniden programlayın. |

Sadeleştirilmiş AB uyumluluk beyanı

Becker-Antriebe GmbH, bu radyo sinyali sisteminin 2014/53/AB yönetmeliğine uygun olduğunu beyan eder.

AB uyumluluk beyanının tam metni aşağıdaki İnternet adresinde görülebilir:
www.becker-antriebe.com/ce



Teknik değişiklik hakları saklıdır.



BECKER
for you. forever.